

KẾT QUẢ KHẢO SÁT VÀ ĐỀ XUẤT MÔ HÌNH GIÁO DỤC BIẾN ĐỔI KHÍ HẬU CHO HỌC SINH Ở KHU VỰC ĐÔ THỊ ĐÀ NẴNG

(Nghiên cứu trường hợp tại quận Cẩm Lệ)

SURVEY RESULTS AND PROPOSING THE MODEL OF CLIMATE CHANGE EDUCATION FOR STUDENTS IN DANANG URBAN AREA

(Studying the case in Camle District)

Võ Văn Minh

Trường Đại học Sư phạm – Đại học Đà Nẵng

Email: vominhdn@gmail.com

Nguyễn Minh Hùng, Châu Phi

Sở Giáo dục và Đào tạo, Thành phố Đà Nẵng

TÓM TẮT

Biến đổi khí hậu đang tác động đến nhiều quốc gia, trong đó có Việt Nam. Giáo dục biến đổi khí hậu cho học sinh có ý nghĩa rất lớn trong việc phòng ngừa và giảm nhẹ tác động. Tuy nhiên, những nội dung và hình thức gì cần thiết đưa vào giáo dục cho học sinh ở những khu vực khác nhau cũng cần phải được nghiên cứu cẩn thận. Kết quả khảo sát ý kiến của giáo viên và học sinh ở các trường học tại quận Cẩm Lệ, thành phố Đà Nẵng cho thấy, 100% cho rằng cần thiết đưa giáo dục biến đổi khí hậu vào trường học. Ở bậc tiểu học, nên lồng ghép nội dung biến đổi khí hậu vào các môn Địa lý và Lịch sử, Tự nhiên – Xã hội, Khoa học; trong khi ở bậc trung học nên đưa vào các môn Địa lý, Sinh học và Giáo dục công dân. Hình thức lồng ghép giáo dục biến đổi khí hậu cũng cần phải đa dạng bao gồm cả chính khóa lẫn ngoại khóa, đồng thời nội dung lồng ghép cũng linh hoạt phù hợp với từng cấp học, môn học cũng như điều kiện thực tiễn ở địa phương.

Từ khóa: biến đổi khí hậu; đô thị; giáo dục lồng ghép; quận Cẩm Lệ; thành phố Đà Nẵng

ABSTRACT

Climate change has been affecting many countries in the world, including Vietnam. Climate change education for students has great significance in preventing and mitigating the effects of climate change. However, the determination of the contents and methods of climate change to be included in educational programs for students in different areas needs to be studied carefully. Survey results of teachers and students at schools in Camle district, Danang city showed that everyone agreed to put climate change education in schools is real necessary. At primary school, climate change education should be integrated into the Geography and History, Natural - Social Science; while in high school should be integrated into the Geography, Biology and Civic education. Methods of climate change education integration need to be diverse, including formal education and extracurricular activities, and integrated contents also must be flexible, in accordance with not only the level of education, subject but also local conditions.

Key words: climate change; urban; integrating education; Camle District; Danang City

1. Đặt vấn đề

Biến đổi khí hậu (BĐKH) đang tác động đến nhiều quốc gia trên thế giới, trong đó Việt Nam được đánh giá là một trong những quốc gia chịu tác động nặng nề nhất.

Có rất nhiều giải pháp góp phần ứng phó với biến đổi khí hậu bao gồm các giải pháp mang tính vĩ mô lẫn vi mô. Trong đó, công cụ giáo dục được xem là giải pháp ứng phó rõ nhất, hiệu quả nhất, bền vững nhất và nhưng cũng mất thời gian nhất. Mặt khác, ở các bậc học khác nhau, các môn

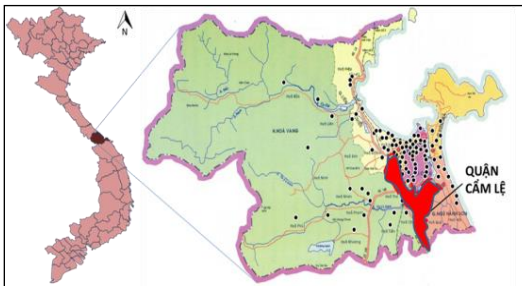
học khác nhau, các vùng miền khác nhau,... thì nội dung và hình thức giáo dục BĐKH cũng khác nhau, cần phải được đầu tư nghiên cứu cẩn thận.

Đà Nẵng nằm ở khu vực miền Trung – địa phương dễ bị tổn thương do tác động của BĐKH và thời tiết cực đoan trong những năm vừa qua. Đồng thời, Đà Nẵng cũng là địa phương có tốc độ đô thị hóa nhanh, do đó sự tác động tích hợp giữa quá trình đô thị hóa với các tác động của BĐKH sẽ tiềm ẩn nhiều hậu quả nặng nề. Chính vì vậy, học sinh – thế hệ của tương lai cần phải được trang bị

những kiến thức và kỹ năng liên quan đến BDKH và đô thị hóa nhằm đáp ứng năng lực ứng phó kịp thời. Cẩm Lệ là quận thuộc thành phố Đà Nẵng có tốc độ đô thị hóa nhanh và chịu nhiều tác động của BDKH. Bài báo này sẽ trình bày các kết quả nghiên cứu trường hợp ở quận Cẩm Lệ, trên cơ sở khảo sát ý kiến của giáo viên và học sinh để đề xuất mô hình giáo dục BDKH thích hợp cho thành phố Đà Nẵng

2. Đối tượng và phương pháp nghiên cứu

Nghiên cứu trường hợp được tiến hành tại quận Cẩm Lệ, thành phố Đà Nẵng. Đối tượng được điều tra, phỏng vấn gồm giáo viên và học sinh các trường tiểu học, trung học cơ sở và trung học phổ thông (Hình 1). Bảng câu hỏi được thiết kế riêng cho từng đối tượng. Số phiếu điều tra đối với cán bộ, giáo viên là 310 phiếu; đối với học sinh là 690 phiếu.



Hình 1. Khu vực khảo sát, điều tra

Thời gian thực hiện: từ 15/5 đến 25/5/2012.

3. Kết quả và thảo luận

3.1. Kết quả khảo sát ý kiến của giáo viên về giáo dục BDKH tại quận Cẩm Lệ

3.1.1. Nhận định về sự cần thiết đưa giáo dục BDKH vào trường học

Kết quả điều tra cho thấy, 100% các trường học, đơn vị quản lý giáo dục thừa nhận tác động của BDKH và tác động của quá trình đô thị hóa đến ngành giáo dục ở quận Cẩm Lệ ngày càng nghiêm trọng. Tác động của BDKH cũng như quá trình phát triển đô thị không còn mơ hồ, mà đã trực tiếp ảnh hưởng một cách rõ ràng, thể hiện ở 3 vấn đề chính: tần suất và cường độ của bão và lụt tăng cao, các đợt gió nóng ngày càng gay gắt và ô nhiễm môi trường ngày càng nghiêm trọng. Các

loại hình thiên tai và hiện tượng thời tiết cực đoan xuất hiện trên địa bàn quận Cẩm Lệ bao gồm bão, lụt, gió nóng, hạn hán, xói lở bờ sông, giá rét và xâm nhập mặn, trong đó bão và lụt xảy ra hàng năm và có tác động ảnh hưởng lớn nhất (Hình 2). Bên cạnh đó, do sự thay đổi cường độ và thời gian mưa bão đã gây ra tình trạng xói lở bờ sông, đặc biệt là ở các đoạn sông Cẩm Lệ thuộc phường Khuê Trung, Hòa Xuân, Hòa Thọ Đông và Hòa Thọ Tây, hiện tượng sông xâm thực đã có từ lâu nhưng trong những năm gần đây tốc độ xâm thực diễn ra nhanh hơn rất nhiều. Hiện tượng xâm nhập mặn dưới ảnh hưởng trực tiếp của sự thay đổi lượng mưa, gia tăng mực nước biển và ảnh hưởng gián tiếp của sự tăng nhiệt độ, đã xảy ra ở trên địa bàn quận đặc biệt là ở khu vực nhà máy nước Cầu Đỏ (nhà máy cung cấp 90% nhu cầu nước cho thành phố Đà Nẵng), độ mặn đo được lúc cao nhất lên đến hơn 500mg/lít, vượt 15 lần so với mức cho phép 35mg/lít trong những tháng mùa khô (theo Danangtimes ngày 27/5/2012). Song song với tác động do BDKH gây ra, quá trình phát triển đô thị, khu công nghiệp và du lịch diễn ra nhanh chóng đã gây nên tình trạng ô nhiễm môi trường ở những khu vực xung quanh trường học, đặc biệt ở những khu vực lân cận khu công nghiệp Hòa Cẩm.



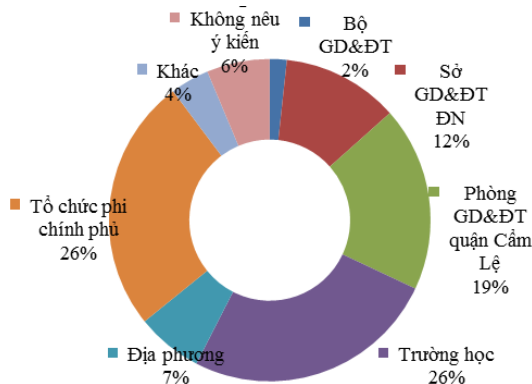
Hình 2. Nhận định của giáo viên về các tác động của BDKH đến người dân ở quận Cẩm Lệ

Tác động do BDKH kết hợp với quá trình đô thị hóa trên địa bàn quận Cẩm Lệ đã ảnh hưởng trực tiếp đến ngành giáo dục thông qua các thiệt hại về cơ sở vật chất và nguồn nhân lực. Thiên tai xảy ra làm hư hại cấu trúc trường học, đổ gãy cây xanh, mất mát tài liệu, sách vở, hư hỏng thiết bị và đồ dùng dạy học, sập tường rào, bảng hiệu. Nhiệt

độ tăng kết hợp với ô nhiễm môi trường ảnh hưởng tới tỷ lệ lây lan và truyền nhiễm của nhiều bệnh dịch như sốt xuất huyết, sốt rét, đau mắt, viêm não,... trong đó trẻ em là đối tượng dễ bị tổn thương nhất. Những tác động này đã gây gián đoạn chương trình học và ảnh hưởng trực tiếp đến chất lượng giáo dục. Có thể thấy tác động của BDKH và quá trình đô thị hóa trên địa bàn quận Cẩm Lệ là rất lớn và ảnh hưởng lâu dài đến nhiều khía cạnh của giáo dục.

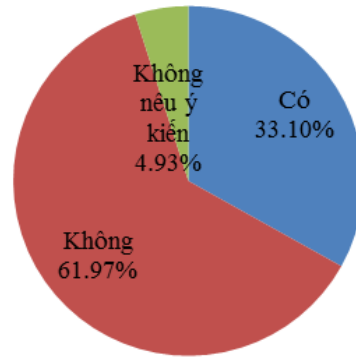
3.1.2. Ý kiến của của giáo viên về năng lực giáo dục BDKH

Kết quả khảo sát cho thấy, kiến thức và kỹ năng của giáo viên về vấn đề BDKH trong những năm gần đây đã được nâng cao nhờ vào các chương trình tập huấn do phòng Giáo dục quận Cẩm Lệ phối hợp với các phòng, ban, ngành (như Trung tâm Y tế quận, Sở tài nguyên môi trường, Hội chữ thập đỏ, Trung tâm phòng chống bão lụt,..) và các tổ chức phi chính phủ thực hiện (Hình 3).



Hình 3. Ý kiến của giáo viên về các tổ chức tập huấn cung cấp kiến thức về BDKH

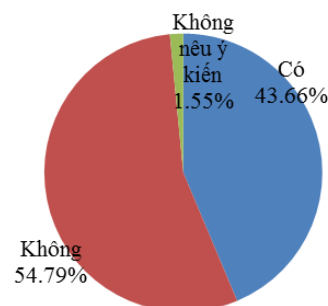
Có khoảng 33% giáo viên và cán bộ được phỏng vấn cho biết đã có ít nhất một lần tham gia vào chương trình tập huấn về vấn đề liên quan đến BDKH (Hình 4).



Hình 4. Ý kiến của giáo viên về tình hình tham gia tập huấn về BDKH

Kết quả điều tra cho thấy rào cản lớn nhất trong công tác đào tạo nội dung về BDKH cho giáo viên là gây quá tải về công việc và ảnh hưởng đến sức khỏe của giáo viên, từ đó làm ảnh hưởng đến chương trình giảng dạy các môn học khác.

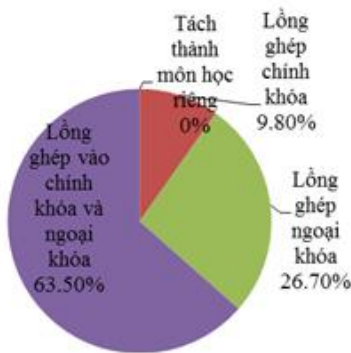
Công tác giáo dục lồng ghép BDKH trong chương trình dạy và học trên địa bàn quận Cẩm Lệ mặc dù đã được giáo viên quan tâm thực hiện nhưng kết quả thu được chưa thật sự đáp ứng được nhu cầu của học sinh. Các thuật ngữ và khái niệm cơ bản về BDKH (như hiệu ứng khí nhà kính, tình trạng dễ bị tổn thương, các loại hình thiên tai) và ứng phó với BDKH (giảm nhẹ, khả năng chống chịu, khả năng thích ứng,...) tuy đã được giáo viên chủ động lồng ghép vào một số môn học nhưng với thời lượng hạn hẹp, chẳng hạn như chỉ khi gặp bài học có nội dung liên quan, hoặc một vài lần trong năm học.



Hình 5. Ý kiến của giáo viên về việc đã từng giảng dạy lồng ghép BDKH

Trong điều kiện hạn chế về mặt thời gian cũng như nguồn lực, các hoạt động ngoài giờ lên lớp với chủ đề liên quan đến ứng phó với BDKH chủ yếu được thực hiện thông qua tiết chào cờ, tiết

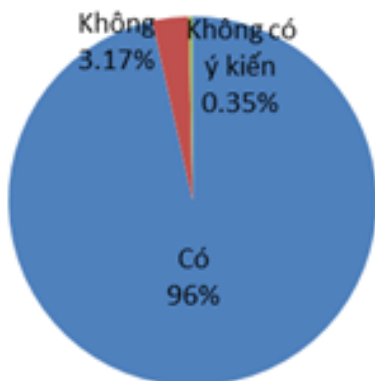
sinh hoạt với giáo viên chủ nhiệm.



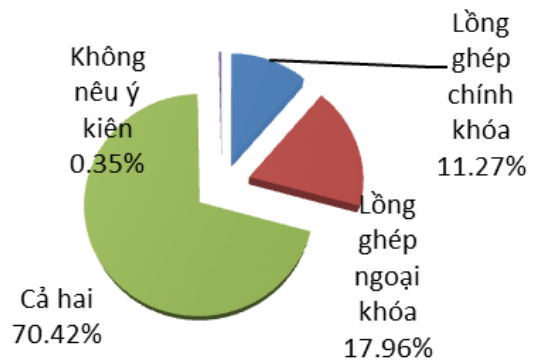
Hình 6. Ý kiến của giáo viên về việc đã từng áp dụng các hình thức lồng ghép giáo dục BDKH

3.1.3 Nhu cầu của giáo viên đối với cung cấp kiến thức, thông tin và kỹ năng giáo dục lồng ghép BDKH ở đô thị

Theo kết quả điều tra nhu cầu được đào tạo về các vấn đề liên quan đến BDKH có đến 96% giáo viên được phỏng vấn cho rằng việc lồng ghép giáo dục ứng phó BDKH vào các môn học có liên quan là cần thiết (Hình 7).

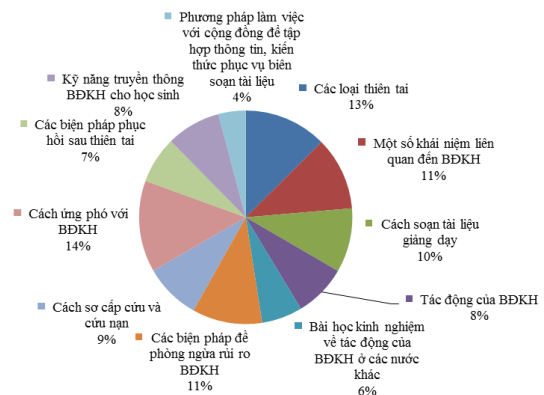


Hình 7. Ý kiến của giáo viên về sự cần thiết lồng ghép giáo dục BDKH vào trường học



Hình 8. Ý kiến của giáo viên về các hình thức lồng ghép giáo dục BDKH

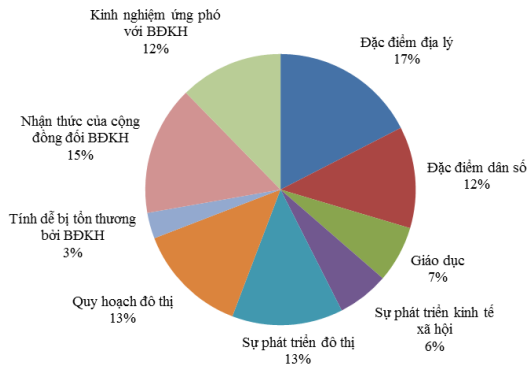
Để có thể tiến hành chương trình lồng ghép BDKH vào chương trình dạy và học, giáo viên cần được cung cấp một số các nội dung liên quan đến BDKH và ứng phó với BDKH, đặc biệt là cách ứng phó với BDKH (14%), các loại thiên tai (13%), một số khái niệm liên quan đến BDKH (11%), các biện pháp để phòng ngừa rủi ro (11%), cách biên soạn tài liệu giảng dạy (10%) (Hình 9).



Hình 9. Ý kiến của giáo viên về nhu cầu được trang bị kiến thức và kỹ năng liên quan đến lồng ghép giáo dục BDKH

Để công tác giáo dục lồng ghép BDKH cho học sinh ở khu vực đô thị có hiệu quả, ngoài những kiến thức và kỹ năng liên quan đến ứng phó BDKH, giáo viên cần phải được cung cấp những hiểu biết thực tế ở cộng đồng địa phương. Theo kết quả điều tra, các nội dung liên quan đến cộng đồng địa phương mà giáo viên cần được cung cấp bao gồm đặc điểm địa lý của địa phương (17%), nhận thức của cộng đồng đối với BDKH (15%), tình hình quy

hoạch đô thị và sự phát triển đô thị (13%), đặc điểm dân số (12%) và kinh nghiệm của cộng đồng trong ứng phó với BDKH (12%) (Hình 10).



Hình 10. Ý kiến của giáo viên về nhu cầu được cung cấp những thông tin từ địa phương

Về mặt hình thức đào tạo nội dung liên quan đến BDKH, kết quả điều tra cho thấy việc cung cấp tài liệu (82,04%) và tập huấn (69,37%) là hai hình thức tối ưu nhằm cung cấp kiến thức và kỹ năng liên quan đến giáo dục lồng ghép BDKH cho giáo viên (Hình 11).

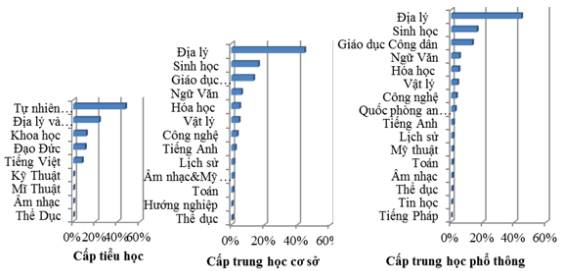


Hình 11. Ý kiến của giáo viên về các hình thức cung cấp thông tin có hiệu quả

3.2. Kết quả khảo sát ý kiến của học sinh đối với lồng ghép giáo dục BDKH

3.2.1. Nhận định của học sinh về các môn học có kiến thức liên quan đến BDKH

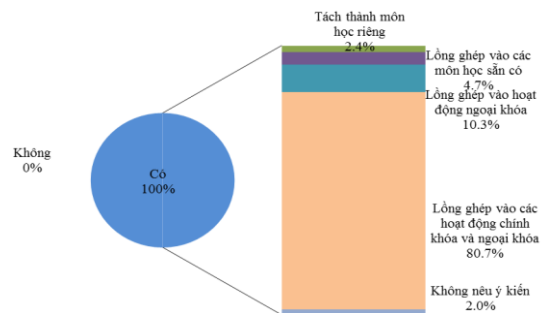
Kết quả điều tra từ phía học sinh cho thấy sự xuất hiện của các khái niệm và thuật ngữ của BDKH nhiều nhất là ở các môn Địa lí, Khoa học, Tự nhiên xã hội ở bậc tiểu học và Địa lí, Sinh học, Giáo dục công dân ở bậc trung học cơ sở và trung học phổ thông (Hình 12).



Hình 12. Ý kiến của học sinh về các môn học có kiến thức liên quan đến BDKH

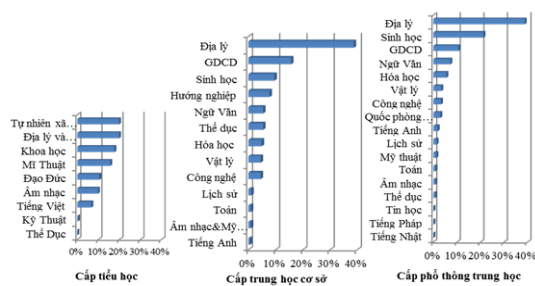
3.2.2 Nhu cầu của học sinh đối với việc lồng ghép giáo dục BDKH

Nhận thấy rõ tác động của BDKH đến đời sống và quá trình học tập, 100% các em học sinh được phỏng vấn đã thể hiện nhu cầu và hứng thú đối với việc học lồng ghép BDKH trong các chương trình ngoại khóa và chính khóa (Hình 13).



Hình 13. Ý kiến của học sinh về sự cần thiết và các hình thức lồng ghép giáo dục BDKH

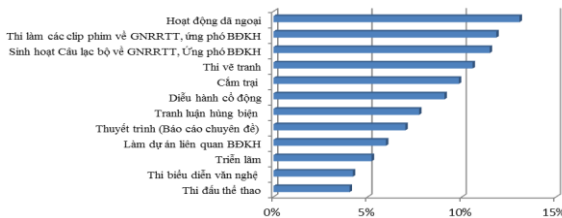
Các nội dung liên quan đến BDKH được học sinh đề xuất lồng ghép vào các môn tự nhiên - xã hội, địa lí và lịch sử, khoa học ở cấp tiểu học; địa lí, giáo dục công dân, sinh học ở cấp trung học cơ sở và trung học phổ thông (Hình 14).



Hình 14. Ý kiến của giáo viên về đề xuất các môn học cần lồng ghép giáo dục BDKH

Khi được phỏng vấn nhu cầu được học về BDKH trong các giờ ngoại khóa, các hoạt động

được đề xuất nhiều là thăm quan, khảo sát thực địa (hoạt động dã ngoại, cắm trại), hoạt động thuyết trình thông qua các cuộc thi (thi làm clip phim, thi vẽ tranh, tranh luận, hùng biện, thuyết trình, báo cáo chuyên đề...) và sinh hoạt câu lạc bộ về nội dung ứng phó với BĐKH (Hình 15).



Hình 15. Ý kiến của học sinh về các hình thức sinh hoạt ngoại khóa thích hợp với lồng ghép giáo dục BĐKH

3.3. Mô hình đề xuất lồng ghép giáo dục BĐKH ở khu vực đô thị Đà Nẵng

3.3.1. Các môn học được đề xuất lồng ghép giáo dục BĐKH

Dựa trên kết quả điều tra đánh giá về kiến thức, kỹ năng và nhu cầu dạy - học đối với nội dung BĐKH và ứng phó với BĐKH của giáo viên và học sinh, đề tài đề xuất ở mỗi cấp giáo dục sẽ có ba môn học được lựa chọn như sau: (1) cấp tiểu học gồm các môn Địa lý và Lịch sử, Tự nhiên xã hội, Khoa học; (2) cấp trung học cơ sở và trung học phổ thông gồm các môn Địa lý, Sinh học, Giáo dục công dân.

3.3.2. Nội dung lồng ghép giáo dục BĐKH ở đô thị

Thông qua kết quả điều tra về nhận thức và nhu cầu của giáo viên và học sinh, đề tài đề xuất nội dung cho việc lồng ghép giáo dục BĐKH ở đô thị vào chương trình dạy và học như sau:

(1) Khái niệm, định nghĩa, thuật ngữ của các vấn đề liên quan đến BĐKH và phát triển đô thị. Đối với bậc tiểu học, có thể lồng ghép các khái niệm đơn giản và dễ hiểu như sự thay đổi khí hậu, lượng mưa, nhiệt độ,... Đối với cấp trung học cơ sở và trung học phổ thông cần chú ý đến các khái niệm có tính chuyên môn, đồng thời liên hệ với các hiện tượng thường xảy ra ở địa phương như bão, lụt, gió nóng, hạn hán, xói lở bờ sông,...

(2) Tác động của BĐKH đến đời sống con

người trong quá trình đô thị hóa trên phạm vi toàn cầu, quốc gia, khu vực và ở địa phương. Chẳng hạn, theo kết quả điều tra, quận Cẩm Lệ chịu tác động của 3 loại hình hiểm họa là: bão, lụt, và các đợt gió nóng. Do đó, trong quá trình lồng ghép phải chú đến ảnh hưởng trực tiếp và gián tiếp của các loại hình hiểm họa này đến đời sống của người dân trên địa bàn quận, đặc biệt là đối với các đối tượng dễ bị tổn thương như trẻ em, người già,...

(3) Nguyên nhân của BĐKH, trong đó chú ý đến nguyên nhân do con người gây nên trong bối cảnh quy hoạch và phát triển đô thị ở địa phương.

(4) Các biện pháp giảm nhẹ BĐKH như các biện pháp chính sách, biện pháp kỹ thuật hay các biện pháp công trình và phi công trình.

(5) Các biện pháp và kỹ năng cần thiết để ứng phó với BĐKH và ô nhiễm môi trường.

3.3.3. Phương pháp lồng ghép giáo dục BĐKH

Theo kết quả điều tra ở các cơ sở giáo dục thuộc quận Cẩm Lệ, có hơn 90% cán bộ quản lý, giáo viên và học sinh đề xuất phương pháp lồng ghép vào chương trình chính khóa và ngoại khóa nhằm đảm bảo cung cấp cho học sinh kiến thức căn bản và chính thống đồng thời tạo điều kiện để các em có điều kiện vận dụng kiến thức để hình thành và phát triển kỹ năng chống chịu với BĐKH ở đô thị.

a) Lồng ghép BĐKH vào chương trình chính khóa

Tích hợp nội dung giáo dục BĐKH ở đô thị vào các bài học cụ thể của từng môn học có thể được thực hiện ở 3 cấp độ khác nhau:

- Lồng ghép toàn phần: đối với các bài học hoặc chương học trong sách giáo khoa có nội dung phù hợp hoàn toàn với mục tiêu và nội dung của giáo dục về khả năng chống chịu với BĐKH ở đô thị

- Lồng ghép bộ phận: đối với các bài học hoặc chương học trong sách giáo khoa có một phần nội dung phù hợp với mục tiêu và nội dung của giáo dục về khả năng chống chịu với BĐKH ở đô thị

- Liên hệ: đối với các bài học hoặc chương

học trong sách giáo khoa có nội dung liên quan đến các vấn đề của BDKH, trên cơ sở đó có thể liên hệ trực tiếp hoặc gián tiếp đến nội dung giáo dục về khả năng chống chịu với BDKH ở đô thị.

b) Lòng ghép BDKH vào chương trình ngoại khóa

Chương trình ngoại khóa các môn học là một trong những hình thức hoạt động ngoài giờ lên lớp có tác dụng góp phần nâng cao chất lượng học tập và giáo dục cho học sinh. Phương pháp này giúp cho học sinh một môi trường học tập mang tính cộng tác nhằm cung cấp kiến thức thực tế và phát triển các kỹ năng thích hợp để chống chịu với tác động của BDKH. Đồng thời, thông qua các hoạt động ngoại khóa giúp nhà trường gắn kết với các lực lượng xã hội và tạo điều kiện cho họ tham gia tích cực vào công tác giáo dục thế hệ trẻ, góp phần nâng cao chất lượng giáo dục của nhà trường. Điều 24.2 trong Luật Giáo dục của Việt Nam nêu rõ *“Ngoại khóa bộ môn được xem là một hình thức tổ chức dạy học quan trọng, là một trong những con đường để thực hiện đổi mới phương pháp dạy học theo định hướng phát huy tính tích cực, tự giác, chủ động, sáng tạo của học sinh, phù hợp với đặc điểm của từng lớp học, môn học, bồi dưỡng phương pháp tự học, rèn luyện kỹ năng vận dụng kiến thức đó vào thực tiễn, tác động đến tình cảm, đem lại niềm vui, hứng thú học tập cho học sinh”*.

(1) Phương pháp thuyết trình: như làm báo cáo về thiên tai, thuyết trình các vấn đề có liên quan đến BDKH, tổ chức các cuộc thi tìm hiểu về BDKH, hoặc sinh hoạt câu lạc bộ BDKH,... Phương pháp này tạo điều kiện cho người học được quyền chủ động tham gia chia sẻ, tranh luận và bày tỏ ý kiến của mình trong mỗi một chuyên đề, bài học. Thông qua các hoạt động báo cáo hay phân tích tình huống từ các bài tập cá nhân và theo nhóm sẽ tạo cơ hội để các em củng cố kiến thức đã học, đồng thời nâng cao ý thức và tinh thần trách nhiệm trong công tác ứng phó với BDKH.

(2) Phương pháp đi thăm quan và khảo sát thực địa: như thăm quan các ngôi nhà chống bão do nhà thầu địa phương xây dựng, khảo sát để xác

định vị trí các khu vực rủi ro, xác định nơi sơ tán, lộ trình sơ tán,... Phương pháp này giúp học sinh mở rộng tầm hiểu biết thực tế và phát triển kỹ năng quan sát, nhận biết và phát hiện tác động của BDKH đến đời sống, từ đó tự bản thân nghĩ ra biện pháp ứng phó với BDKH.

(3) Phương pháp phát triển kỹ năng sống: như thực hành sơ cấp cứu, giả diễn tập sơ tán,... Kỹ năng ứng phó với BDKH là khả năng ứng xử một cách chủ động và tích cực đối với các thiên tai và ô nhiễm môi trường. Một số kỹ năng cần phát triển trong lĩnh vực này bao gồm: (a) Kỹ năng nhận biết và phát hiện tác động của BDKH đến đời sống và (b) Kỹ năng thực hiện các hoạt động ứng phó với thiên tai và ô nhiễm môi trường.

(4) Phương pháp giải quyết vấn đề trong cộng đồng: như làm việc với cộng đồng để lập kế hoạch ứng phó với bão lũ gây ra, lập danh sách những người già sống trong khu vực cần được trợ giúp trong trường hợp di tản,... Mỗi cộng đồng địa phương có thể chịu những tác động khác nhau của BDKH. Quận Cẩm Lệ là vùng đồng bằng ven sông, thấp trũng và thường xuyên chịu tác động của bão, lụt và gió nóng. Do đó, giáo viên cần khai thác tình hình thực tiễn ở địa phương để dạy cho học sinh, đảm bảo tính thiết thực và hiệu quả. Tuy nhiên, phương pháp này đòi hỏi giáo viên phải thu thập số liệu, sự kiện và tình hình địa phương, tổ chức các hoạt động để các em nắm bắt thực tiễn và học cách ứng phó phù hợp với điều kiện thực tế của địa phương. Phương pháp này khai thác những hiểu biết, kinh nghiệm của học sinh về những hiện tượng liên quan đến BDKH tác động đến địa phương, hình thành các kỹ năng, thói quen cũng như xây dựng và hình thành thái độ, chính kiến của các em đối với những vấn đề liên quan đến BDKH.

4. Kết luận

Công tác dạy và học về nội dung BDKH và ứng phó với BDKH, vốn là một vấn đề trừu tượng, khó hiểu, đang đặt ra một thách thức lớn cho ngành giáo dục, đặc biệt trong bối cảnh quy hoạch đô thị và phát triển cơ sở hạ tầng, kinh tế - xã hội diễn ra nhanh chóng. Do đó, để làm tốt công tác

giáo dục lồng ghép BDKH cần có một phương pháp tiếp cận linh hoạt, không áp đặt mà phải được đề xuất từ cơ sở giáo dục và trường học, xuất phát từ nhu cầu, nguyện vọng và năng lực của giáo viên và học sinh. Trên cơ sở điều tra đánh giá năng lực và nhu cầu của cán bộ quản lý, giáo viên, học sinh, dự án đề xuất chương trình dạy và học lồng ghép BDKH vào chương trình chính khóa và ngoại khóa sẽ tiến hành cho ba môn học ở mỗi cấp giáo dục. Bậc tiểu học gồm các môn Địa lý và Lịch sử, Tự nhiên Xã hội, Khoa học; bậc Trung học cơ sở và phổ thông gồm các môn Địa lý, Sinh học, Giáo dục công dân.

Hiện nay công tác lồng ghép quá nhiều nội dung khác nhau đang được triển khai chưa đồng bộ, dẫn đến tình trạng chồng chéo và vượt quá khả năng của giáo viên và học sinh. Bên cạnh đó, nội dung lồng ghép vào mỗi môn học lại được triển khai theo một hướng riêng gây ra tình trạng cùng một khái niệm nhưng lại được định nghĩa và hiểu theo nhiều hướng khác nhau. Thời lượng giảng dạy cho các môn được lồng ghép các đơn vị kiến thức khác nhau không nhiều nên khi giảng dạy, giáo viên chỉ cố gắng đảm bảo đủ chương trình, dù thời lượng mà chưa chú trọng đến việc phân tích, mở rộng hay liên hệ nhằm củng cố, khắc sâu hoặc sử dụng các kiến thức bản địa vào thực tế cuộc sống của học sinh. Do đó, công tác dạy và học

lồng ghép thường chưa đạt yêu cầu và còn mang nặng tính hình thức.

Để khắc phục tình trạng quá tải chương trình học đối với học sinh, không nên cùng một lúc đưa quá nhiều nội dung về BDKH vào chương trình dạy và học mà trước hết phải có sự chọn lựa, ưu tiên các nội dung, lĩnh vực cần thiết thích hợp với hoàn cảnh của địa phương và tại thời điểm thích hợp. Việc dạy học chính khóa và tổ chức hoạt động ngoại khóa là hai bộ phận hữu cơ hợp thành một thể thống nhất trong quá trình giáo dục và đào tạo. Do đó để việc dạy và học về BDKH có hiệu quả, giáo viên cần phải phối hợp một cách khéo léo giữa các hoạt động chính khóa và ngoại khóa, một mặt đảm bảo kiến thức cơ bản và tính logic của nội dung môn học mà không làm quá tải lượng kiến thức và tăng thời gian của bài học, mặt khác tạo cơ hội cho các em phát triển kỹ năng để có thể ứng phó một cách chủ động và tích cực đối với các vấn đề do BDKH gây ra.

Bên cạnh đó, để nâng cao tính hiệu quả của phương pháp giáo dục lồng ghép BDKH cần phải có sự kết hợp nhiều hình thức giữa chia sẻ, học hỏi, đối thoại và phải có sự tham gia của gia đình và cộng đồng địa phương - một trong những nhân tố quan trọng đảm bảo tính bền vững cho hoạt động giáo dục lồng ghép BDKH.

LỜI CẢM ƠN

Nghiên cứu này được tài trợ bởi Quỹ Rockefeller; được sự giúp đỡ bởi Viện Chuyển đổi Môi trường và Xã hội (ISET); Sở Giáo dục và Đào tạo Đà Nẵng, nhóm nghiên cứu xin chân thành cảm ơn các đơn vị trên.

TÀI LIỆU THAM KHẢO

- [1] Bộ Tài Nguyên và Môi trường (2008), *Chương trình mục tiêu Quốc gia ứng phó với biến đổi khí hậu*, Hà Nội.
- [2] Ban điều hành dự án xây dựng khung năng lực chống chịu ở đô thị thông qua giáo dục lồng ghép – Sở giáo dục và Đào tạo thành phố Đà Nẵng (2012), *Báo cáo kết quả điều tra, đánh giá kiến thức và kỹ năng chống chịu với biến đổi khí hậu ở đô thị - quận Cẩm Lệ*, Đà Nẵng.
- [3] Lê Văn Khoa và cs (2012), *Giáo dục ứng phó với biến đổi khí hậu*, NXB Giáo dục Việt Nam, Hà Nội.

